

تمارين درس تنظيم معطيات

الجزء الثالث

2) ترتيب وقراءة معطيات في جدول بمدخلين:2.3. قراءة جدول بمدخلين:التمرين 1:

الجدول التالي يصنف اللغات التي يتعلمها تلاميذ أقسام 3 متوسط و4 متوسط في إكمالية.

المجموع	الإنجليزية	الإسبانية	الألمانية	اللغة القسم
90	24	39	27	3 متوسط
88	29	31	28	4 متوسط
178	53	70	55	المجموع

- (1) ما هو عدد تلاميذ 3 متوسط؟
- (2) ما هو عدد تلاميذ 4 متوسط الذين يدرسون الألمانية؟
- (3) ما هو عدد تلاميذ 4 متوسط؟
- (4) ما هو عدد تلاميذ 3 متوسط الذين يدرسون الإسبانية؟
- (5) ما هو عدد التلاميذ الذين يدرسون الإنجليزية؟

(الحل)التمرين 2:

الجدول التالي يوضح النتائج المحصل عليها بعد طرح سؤال "ما هي الرياضة المفضلة لديك من بين الرياضات التالية: كرة سلة، كرة قدم أو سباحة؟" على تلاميذ 3 أقسام مختلفة.

المجموع	القسم 3	القسم 2	القسم 1	القسم الرياضة
25	12	4	9	كرة السلة
29	7	9	13	كرة القدم
24	8	12	4	السباحة
78	27	25	26	المجموع

- (1) ماذا يمثل العدد 7 في الجدول؟ والعدد 24؟ والعدد 27؟
- (2) ما هو عدد تلاميذ القسم 2 الذين يفضلون كرة القدم؟

(3) ما هو العدد الكلي لتلاميذ القسم 1؟

(4) ما هي الرياضة المفضلة لدى 8 تلاميذ من القسم 3؟

(الحل)

### التمرين 3:

لاحظ الجدول التالي ثم أجب على الأسئلة:

المجموع	4 متوسط	3 متوسط	2 متوسط	1 متوسط		
166	47	42	35	42	خارجية	الإناث
128	30	31	36	31	نصف داخلية	
177	51	47	38	41	خارجي	الذكور
151	27	35	43	46	نصف داخلي	
622	155	155	152	160	المجموع	

(1) ما هو عدد التلميذات الخارجيات في السنة 1 متوسط؟

(2) ما هو عدد التلاميذ الذكور نصف الداخليين في السنة 4 متوسط؟

(3) ما هو عدد التلميذات نصف الداخليات؟

(4) ما هو عدد التلاميذ الذكور الخارجيين؟

(5) ما هو عدد التلاميذ في السنة 2 متوسط؟

(6) ما هو العدد الكلي للتلاميذ؟

(7) ما هو عدد التلاميذ الخارجيين في السنة 3 متوسط؟

(8) ما هو عدد التلاميذ الذكور في السنة 1 متوسط؟

(الحل)

Latreche MIFA

**3) تمثيل معطيات وقراءة مخطط بأعمدة:****3.1. تمثيل معطيات بمخطط بأعمدة:****التمرين 1:**

الجدول التالي يمثل عدد الأيام الماطرة في مدينة ساحلية على مر الأربع سنوات الأخيرة.

السنة	2018	2019	2020	2021
عدد الأيام	58	26	30	48

أرسم المخطط بأعمدة الذي يمثل هذا الجدول.

**(الحل)**

**التمرين 2:**

الجدول التالي يمثل عدد المرات التي شارك فيها كل لاعب في فريق كرة قدم في مباريات الدوري.

38	43	2	74	28	72	30	58	62	67	44
37	41	30	59	17	43	21	38	21	18	

(1) أكمل الجدول التالي:

عدد المرات $t$	$t < 25$	$25 < t < 50$	$50 < t < 75$
عدد اللاعبين	....	....	....

(2) مثل ما تحصلت عليه في الجدول بمخطط بأعمدة.

**(الحل)**

**التمرين 3:**

الجدول التالي يمثل عدد الحيوانات الموجودة في حظيرة للحيوانات.

الحيوان	الأرنب	القط	الكلب	العصفور
العدد	16	23	25	18

أرسم المخطط بأعمدة الذي يمثل هذا الجدول.

**(الحل)**

حلول تمارين درس تنظيم معطيات

الجزء الثالث

2) ترتيب وقراءة معطيات في جدول بمدخلين:2.3. قراءة جدول بمدخلين:حل التمرين 1:

من خلال المعلومات الموجودة في الجدول يمكننا أن نستنتج أن:

المجموع	الإنجليزية	الإسبانية	الألمانية	اللغة القسم
90	24	39	27	3 متوسط
88	29	31	28	4 متوسط
178	53	70	55	المجموع

- (1) عدد تلاميذ 3 متوسط هو: **90 تلميذا**.
- (2) عدد تلاميذ 4 متوسط الذين يدرسون الألمانية هو: **28 تلميذا**.
- (3) عدد تلاميذ 4 متوسط هو: **88 تلميذا**.
- (4) عدد تلاميذ 3 متوسط الذين يدرسون الإسبانية هو: **39 تلميذا**.
- (5) عدد التلاميذ الذين يدرسون الإنجليزية هو: **53 تلميذا**.

(التمرين)حل التمرين 2:

من خلال المعلومات الموجودة في الجدول يمكننا أن نستنتج أن:

المجموع	القسم 3	القسم 2	القسم 1	القسم الرياضة
25	12	4	9	كرة السلة
29	7	9	13	كرة القدم
24	8	12	4	السباحة
78	27	25	26	المجموع

- (1) العدد 7 في الجدول يمثل عدد تلاميذ **القسم 3** الذين يفضلون **كرة القدم**، والعدد 24 يمثل **مجموع** التلاميذ الذين يفضلون **السباحة**، بينما العدد 27 يمثل **مجموع** تلاميذ **القسم 3**.
- (2) عدد تلاميذ **القسم 2** الذين يفضلون كرة القدم هو: **9 تلميذ**.

(3) العدد الكلي لتلاميذ القسم 1 هو: **26 تلميذا**.

(4) الرياضة المفضلة لدى 8 تلاميذ من القسم 3 هي: **السباحة**.

(التمرين)

### حل التمرين 3:

من خلال المعلومات الموجودة في الجدول يمكننا أن نستنتج أن:

المجموع	4 متوسط	3 متوسط	2 متوسط	1 متوسط		
166	47	42	35	42	خارجية	الإناث
128	30	31	36	31	نصف داخلية	
177	51	47	38	41	خارجي	الذكور
151	27	35	43	46	نصف داخلي	
622	155	155	152	160	المجموع	

(1) عدد التلميذات الخارجيات في السنة 1 متوسط هو: **42 تلميذة**.

(2) عدد التلاميذ الذكور نصف الداخليين في السنة 4 متوسط هو: **27 تلميذا**.

(3) عدد التلميذات نصف الداخليات هو: **128 تلميذة**.

(4) عدد التلاميذ الذكور الخارجيين هو: **177 تلميذا**.

(5) عدد التلاميذ في السنة 2 متوسط هو: **152 تلميذا**.

(6) العدد الكلي للتلاميذ هو: **622 تلميذا**.

(7) عدد التلاميذ الخارجيين في السنة 3 متوسط هو: **89 تلميذا** لأن:  $89 = 47 + 42$ .

(8) عدد التلاميذ الذكور في السنة 1 متوسط هو: **87 تلميذا** لأن:  $87 = 46 + 41$ .

(التمرين)

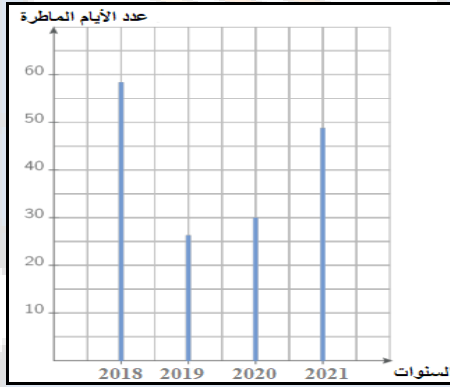
# Latreche MIFA

3) تمثيل وقراءة معطيات بمخطط بأعمدة:3.1. تمثيل معطيات بمخطط بأعمدة:حل التمرين 1:

لتمثيل الجدول بمخطط بالأعمدة:

- ❖ نحدد على محور الفواصل السنوات بينما على محور الترتيب نحدد عدد الأيام الماطرة.
- ❖ نرسم الأعمدة بحيث كل عمود يربط السنة من محور الفواصل بعدد الأيام الماطرة المناسبة لها على محور الترتيب.

فنتحصل على المخطط التالي:



(التمرين)

حل التمرين 2:

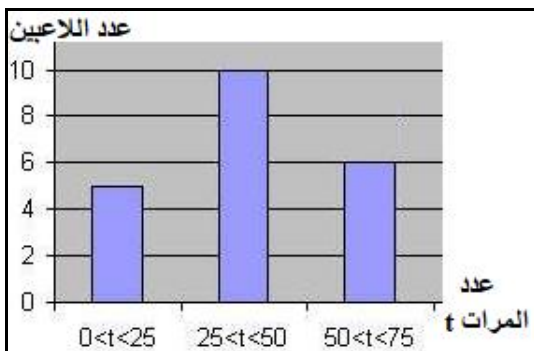
(1) الجدول يكون كالتالي:

عدد المرات $t$	$t < 25$	$25 < t < 50$	$50 < t < 75$
عدد اللاعبين	5	10	6

(2) لتمثيل الجدول السابق بمخطط بالأعمدة:

- ❖ نحدد على محور الفواصل عدد المرات بينما على محور الترتيب نحدد عدد اللاعبين.
- ❖ نرسم الأعمدة بحيث كل عمود يربط عدد المرات من محور الفواصل بعدد اللاعبين المناسب له على محور الترتيب.

فنتحصل على المخطط التالي:



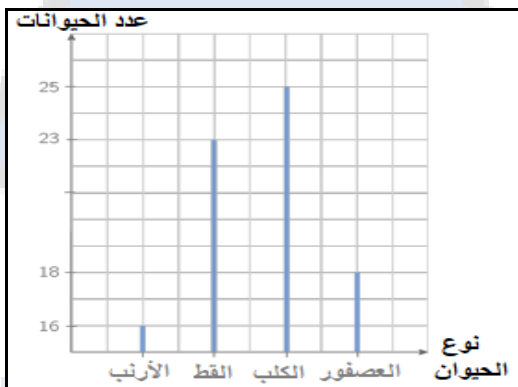
(التمرين)

حل التمرين 3:

لتمثيل الجدول بمخطط بالأعمدة:

- ❖ نحدد على محور الفواصل نوع الحيوان بينما على محور الترتيب نحدد عدد الحيوانات.
- ❖ نرسم الأعمدة بحيث كل عمود يربط نوع الحيوان من محور الفواصل بعدد الحيوانات المناسبة لها على محور الترتيب.

فنتحصل على المخطط التالي:



(التمرين)